

# Montageanvisningar Skolan-dB

## 1. Transport och lagerförning

Skolan-dB skall transporteras och lagras plant med stöd.

Rörbuntarna bör inte staplas högre än 1,5 meter.

Delar såsom muffar, böjar, gren mm bör inte ligga utomhus i mer än 2 år.

## 2. Kapning av rör

Rören kan kapas till passande längd med en vanlig rörkap eller en fintandad såg. Rören skall kapas rakt av i en vinkel av  $90^\circ$ .

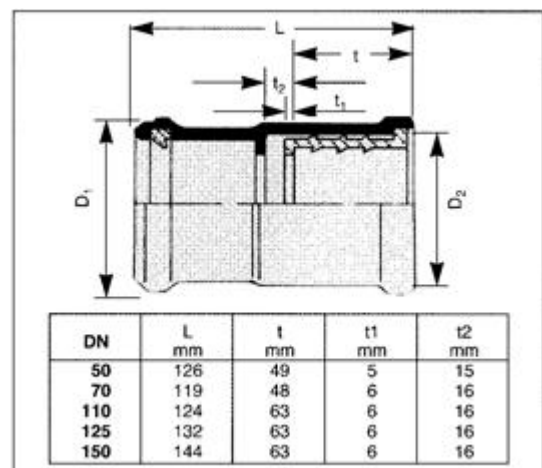
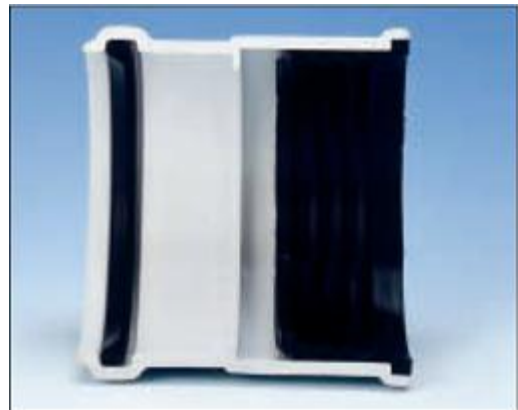
Efter kapning fasas in- och utsidan av röret

### 3.1 Montage av rör med dubbelmuff med expansion

I Dubbelmuffarna bör stora gummitätningar användas, för att bättre kunna anpassa längden. Dessa gummitätningar är standard vid påpassning av dubbelmuffar på rör. De är formade på ett sätt som gör att man inte behöver ta till några åtgärder vid små ändringar i längd.

Följande procedurer bör genomgåas vid koppling av rören:

- Se till att änden på röret är fritt från skavanker och rengör även vid behov.
- Ta ur gummitätningen ur muffen och montera den på röränden, utan glidmedel.
- Smörj in utsidan av tätningen med glidmedel (använd ej oljor eller fetter). Även insidan av muffen bör smörjas.
- För in röret med tätningen i muffen.
- Dubbelmuffen förs in ända tills det tar stopp.
- Kontrollera att tätningen sitter rätt



### 3.2 Andra muffar och kopplingar

Vid koppling mellan rör (längre än 3 m.) och rördelar med annat än ovan redan nämnda dubbelmuff med expansion måste man räkna med en viss utvidgning pga värme, dra därför tillbaka röret 10 mm när det är fullt infört.

När rördelar kopplas till varandra behöver man inte ta hänsyn till denna utvidgning, varav denna procedur då är onödig.

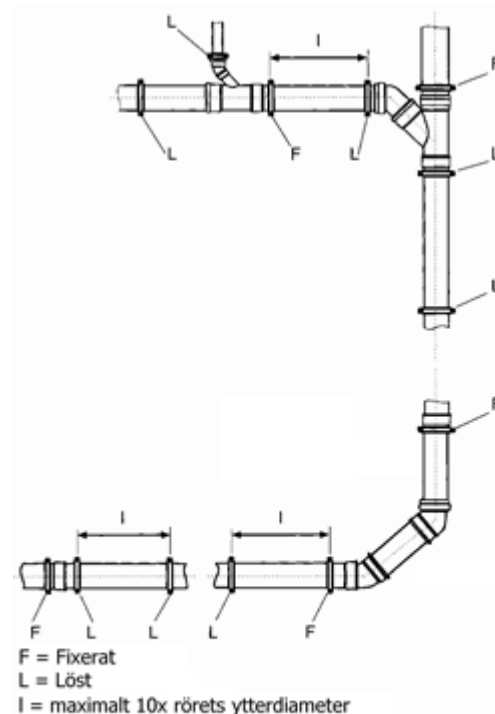
- Rengör tätningsringen, muffen samt kopplingsändan.
- Se till att tätningsringen är hel, och att den ligger rätt.
- Smörj in med glidmedel.
- För in kopplingsändan/röret i muffen tills det tar emot.
- För tillbaka röret 10mm då det är nödvändigt.



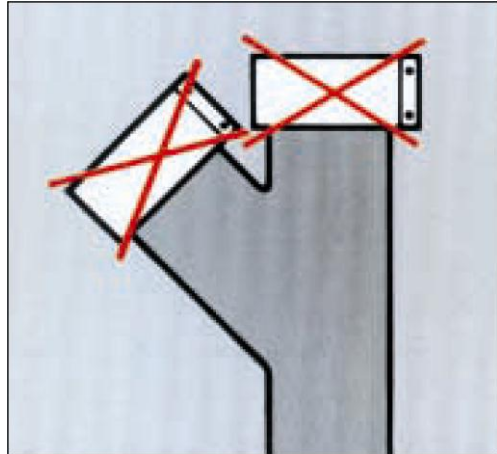
## 4 Installation

Skolan-dB skall installeras på ett sådant sätt att systemet är fritt från spänningar och ändringar i längd (annat än de som uppstår vid värmeförändringar). Rören skall hängas i klamsvep med invändigt gummi.

- Avståndet mellan klamsvepen vid horisontell rördragning skall vara ca 10 ggr rörets utvändiga diameter.
- Vid vertikal rördragning skall avståndet vara mellan 1-2 meter. Man bör i högsta mån undvika avstånd större än 2 m.
- Om det är möjligt bör det undvikas att sätta klamsvep i områden som står i direkt tryck inifrån.
- Ett fixerat klamsvep och ett löst klamsvep per rörlängd (vid takhöjd på mer än 2.5 m) är rekommenderat för vertikala rör.
- Fixerade klamsvep är fasta punkter i systemet. I fallet med mufflösa rör ska klamsvep placeras direkt i anslutning till nedre änden av röret. Rördelar och muffar skall alltid säkras med fixerade klamsvep.
- Lösa klamsvep behövs, dels för stabilitet, och dels då de tillåter ändringar i längd som uppkommer på grund av värme.
- I flervåningshus skall fallrören säkras mot nedsänkning. Fixerade svep under muffarna förhindrar detta.



Det är inte nödvändigt med ytterligare kopplingar, som t.ex. gjutjärnskopplingar för att koppla samman rören när man använder Skolan-dB.



## 5 Installation i betong/inmurning

Skolan-dB rör och rördelar tåls att bli inmurat eller lagt i betong förutsatt att man gör på rätt sätt.

För att undvika att betongblandningen sipprar in i muffar och kopplingar skall man se till att tejpa alla springor med silvertejp eller dylikt.

Öppna rördelar skall förseglas, med Skolan SKM Propp eller annan metod som försäkrar att ingen betong tar sig in i systemet.

Rören skall monteras på ett sådant sätt att de inte kan röra på sig under själva gjutprocessen.

Om rören skall inmuras, genom ett hål i väggen, skall minst 1,5 cm murbruk ligga mellan röret och tegelstenarna. Murbruket läggs på ett metallstöd.

Vid de ställen där rören kommer i kontakt med dessa metallstöd skall rören täckas med ljudisolerande material, detta för att försäkra att ljud från rören inte fortplantar sig ut.

## 6 Dräneringsrör för regn

Isolering mot kondensation är att rekommendera vid montage i bostäder.

## 7 Rör dragna i tak

Rör som är dragna genom tak måste vara fästa med ljudisolerande fästen och vara fuktsäkra. Om smält asfalt häls på våningen över, se till att rören är värmeisolerade. Rören får under inga omständigheter komma i kontakt med asfalten, det löper hög risk att de smälter om de gör det.

## 8 Skarvning

Vid skarvning av rör, kapa av längden av delen som skall skarvas in + 2.5 diametrar av röret. Se till att rörändarna är rena från smuts och fasa till dem.

För på två skjutmuffar på delen som skall skarvas in och för sätt det på plats. Muffarna skjuts ut över skarvarna. Säkra skjutmuffarna med klammer.

